

A night-time photograph of a city skyline across a river, with a prominent cable-stayed bridge in the foreground. The buildings are illuminated, and the sky is a deep blue. Light trails from traffic are visible on a road in the lower right.

# Self-help

## Langdurig geen gps-update

## Lighting Services

Interact City armaturen die onder een object/kunstwerk geplaatst worden krijgen onvoldoende de mogelijkheid om contact te krijgen met de gps-satellieten.

Locaties die vaak problemen geven, zijn bijvoorbeeld:

- onder bruggen
- tussen bomen
- naast of tussen hoge gebouwen

De melding 'langdurig geen gps-update' wijst niet op een defect in het product. Dit heeft geen gevolgen voor het in-/uitschakelgedrag of het dimmen van de verlichting.

De melding blijft zichtbaar in CityTouch zolang de kwaliteit van het gps-signaal onvoldoende is.

# Self-help

Om Interact City armaturen toch goed werkend onder een kunstwerk te plaatsen, is het belangrijk dat deze eerst op een plek met vrij zicht online komen. Dit kan op het terrein van de installateur zijn of elders. Het duurt maximaal 4 uur voordat het armatuur online verschijnt, uiteraard moet het armatuur worden gevoed met een netspanning van 230V. Als het armatuur online verschijnt wordt een groene marker weergegeven in CityTouch (figuur 1).

Klik vervolgens met de rechtermuisknop op de groene marker en maak straat lamp aan (figuur 2).

Vervolgens wordt de groene druppel getransformeerd in een geel bolletje. Hiermee wordt het armatuur toegekend/geactiveerd op de Interact City site.

Als het armatuur toegekend is aan de site, dan hoeft het geen gps-verbinding meer te maken met de satellieten. Vanaf nu kan het armatuur verplaatst worden richting het object/kunstwerk. Om het armatuur te verplaatsen klik wederom rechtermuisknop op het gele bolletje op verplaatsen (figuur 4).

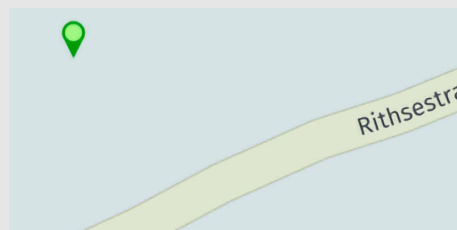
Vervolgens wordt een vizier weergegeven (figuur 5), deze kan verplaatst worden naar het punt waar het armatuur geplaatst gaat worden. Dit kan op voorhand gebeuren, ook al staat het armatuur nog op de locatie waar het online is gekomen, bijvoorbeeld het terrein van de installateur.

Wanneer het armatuur verplaatst is, wordt het weergegeven op de nieuwe locatie.

## Belangrijke mededeling:

Uit ervaring is bekend dat het opvolgen van deze instructies goed verloopt bij 1 armatuur. Wanneer meerdere armaturen worden verplaatst in CityTouch nadat ze elders online zijn gekomen, is het belangrijk goed te noteren welke armatuur bij welk geel bolletje in CityTouch hoort.

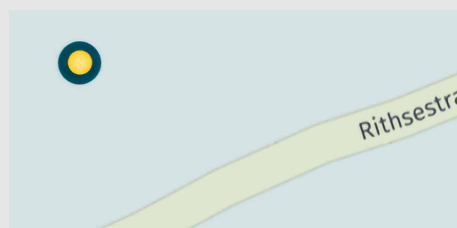
## Langdurig geen gps-update



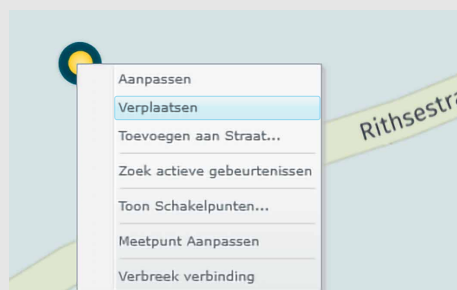
Figuur 1: Groene marker CityTouch online verschenen



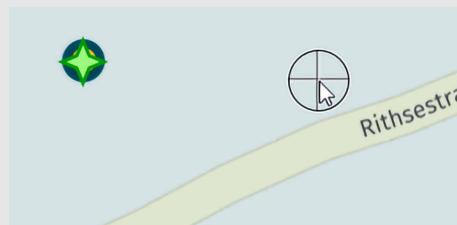
Figuur 2: Maak straatlamp aan



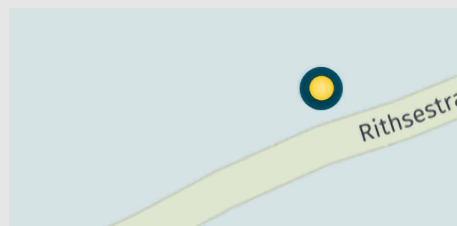
Figuur 3: Armatuur toegekend aan de site



Figuur 4: Verplaatsen armatuur



Figuur 5: Vizier wordt weergegeven



Figuur 6: Armatuur wordt weergegeven op nieuwe locatie

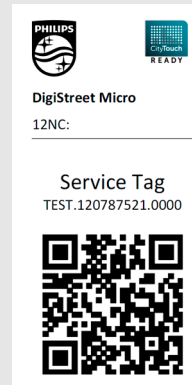
Ieder armatuur is voorzien van een sticker met daarop afgebeeld het unieke ServiceTag nummer in numerieke en QR code (figuur 7).

De numerieke code is ook terug te zien in CityTouch, klik rechtermuisknop op 'aanpassen' (figuur 8).

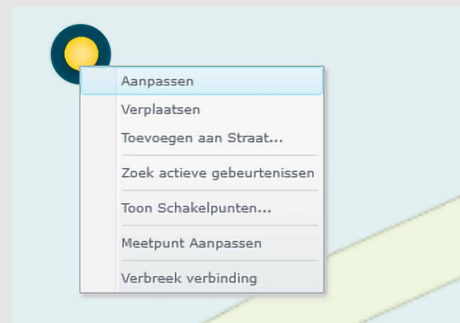
Boven de QR code op deze sticker staat het serienummer van het armatuur welke identiek is aan het ServiceTag nummer. Maak svp een aantekening welk serienummer waarnaartoe verplaatst is. Dus als in CityTouch een geel bolletje met bijbehorend serienummer verplaatst is naar viaduct A, plak een sticker op het armatuur met hetzelfde serienummer zodat deze door de onderhoudstechnicus of installateur naar viaduct A geplaatst kan gaan worden (figuur 9).

Serienummer armatuur	Sticker op armatuur
A091.121520166.0021	Viaduct A
A091.121520238.0007	Viaduct X vlakbij spoor

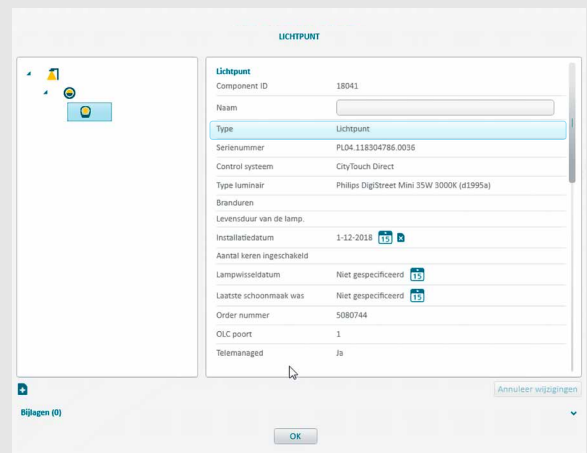
Voorbeeld tabel voor registeren meerdere armaturen



Figuur 7: Service tag Philips armatuur



Figuur 8: Rechtermuisknop klikken op 'aanpassen'



Figuur 9: Serienummer in CityTouch weergegeven